

## Technische rider Binnenbeest – De Dansers

Versie: 9 januari 2025 (montageversie)

### Contactpersoon productie:

Joppe Kos 06-20163015 [joppe@dedansers.com](mailto:joppe@dedansers.com)

### Contactpersoon techniek:

Chieljan van der Hoek 06-11300755 [vanderhoek.chieljan@gmail.com](mailto:vanderhoek.chieljan@gmail.com)  
Marco Chardon 06-24611805 [marco.chardon@icloud.com](mailto:marco.chardon@icloud.com)  
Samia te Nuijl 06-26844632 [s.tenuijl@gmail.com](mailto:s.tenuijl@gmail.com)

### Personeel van het gezelschap:

5 dansers  
1 technicus

### Personeel van het theater:

tijdens bouw 2 technici  
tijdens voorstelling 1 technicus  
tijdens breek 2 technici

**Duur:** 55 +/- min  
**Aankomst techniek:** 5 uur voor aanvang  
**Aankomst dansers:** 2 uur voor aanvang  
**Breek:** 1-1,5 uur

**Transport:** bakwagen (7m lengte, 3.25m hoog). Graag in parkeerplaats voorzien.

**Speelvlak:** ideale afmetingen 10m breed x 10m diep x 4m hoog. Indien afmetingen afwijken graag contact met productie.

**Vloer:** zwarte balletvloer, graag gelegd voor aanvang bouw

**Afstopping:** zwart rondom

**Faciliteiten:** 2 kleedkamers met warme douches (incl. handdoeken), fruit en water

**Decor:** Aluminium klimrek op het achtertoneel (4m breed, 3m hoog) met daaromheen losse objecten. Zie foto (gymzaalopstelling)



### **Special effects**

1. We voeren een wetenschappelijk experiment uit op een tafel op het podium (zoek online naar 'olifantentandpasta' voor meer informatie) – de materialen die we gebruiken (schuim, zuurstof, water en gist) zijn niet schadelijk en kunnen in de gootsteen worden weggespoeld.
2. Er wordt gebruik gemaakt van water: er zullen waterspetters op het podium komen.

### **Licht**

Zie het lichtplan op de volgende pagina. We draaien het licht vanaf een ETC programming wing met een laptop. Graag met een 2e scherm van het huis. We nemen zelf 12 hanglampen met gloeilampen mee, deze moeten op 12 losse dimmers van het huis geprikt worden. Ook nemen we het licht voor op de vloer (incl. 12 kanaals dimmerpack) mee:

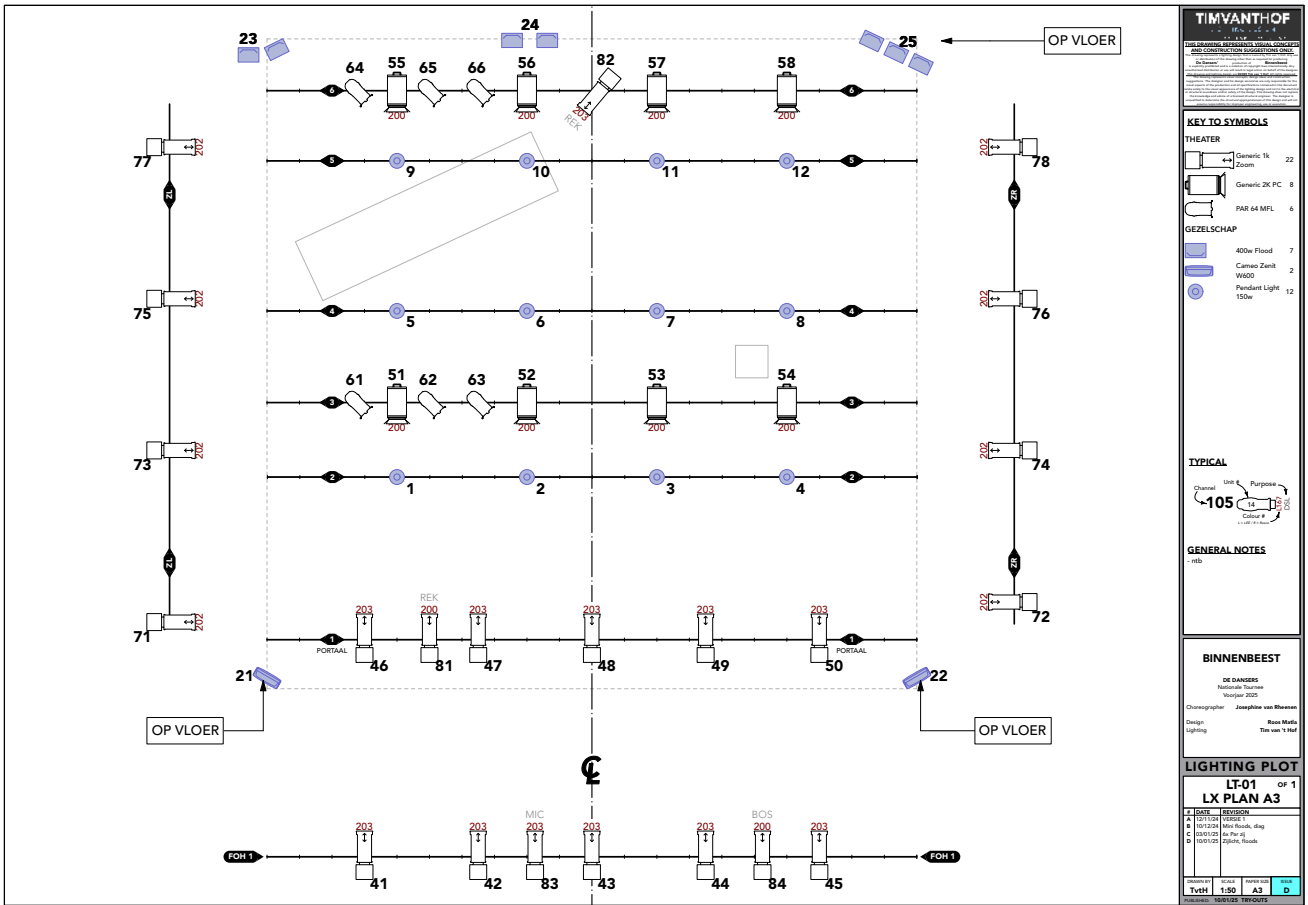
- 7 x halogeen floodlights (400W)
- 2x cameo zenit w600 wash light RGBW 18x35deg

### **Geluid**

We maken gebruik van Qlab en bedienen het geluid via een eigen laptop. Graag gebruiken we de geluidstafel van het huis met een voorbereide mini-jack. Het sub graag apart aangestuurd.

Wij willen graag één (bekabelde) microfoon + microfoonstandaard uit het theater en 2 monitoren op het podium gebruiken als side-fills op statief.

# Lichtplan Binnenbeest



**TIMVANTHOF**  
 THEATERSCHIEDERS  
 THEATERSCHIEDERS  
 THEATERSCHIEDERS

**KEY TO SYMBOLS**

**THEATER**

- Generic 1k Zoom 22
- Generic 2K PC 8
- PAR 64 MF.L. 6

**GEZELSCHAP**

- 400w Flood 7
- Camera Zink 2
- W600 2
- Pendant Light 12
- 150w 2

**TYPICAL**

Channel 105  
 Unit 14  
 Purpose 105  
 Colour 105

**GENERAL NOTES**

- r5b

**BINNENBEEST**

DE DANKERS  
 Nationale Tournee  
 November 2022

Choreografer: Josephine van Boven  
 Design: Ronn Meijer  
 Lighting: Tim van 't Veld

**LIGHTING PLOT**

LT-01 OF 1  
 LX PLAN A3

1. EIGEN: WEGGEVEN

- A 201104 WEGGEVEN
- B 201120 Miro Roelofs\_dwg
- C 201121 Joz. Par. sj
- D 201122 Zippel, Raude

Scale: 1:50  
 Date: A3  
 Status: D

## **PRIE Productie Risico Inventarisatie & Evaluatie - Binnenbeest**

### **DECOR**

#### *aluminium klimrek*

Het decor is uitbesteed en gemaakt door een professionele decorbouwer met hulp van een lasser. Het klimrek is 3,5 meter hoog en is een stevige constructie met steunbalken; tijdens de voorstelling zullen de dansers hier overheen bewegen.

Getroffen maatregel tegen valgevaar: de dansers zijn getraind in het omgaan met het klimrek en hebben ten alle tijden een stabiele positie op het klimrek – ze bewegen over het klimrek met steeds ten minste drie contactpunten.

#### *Glaswerk*

Op het podium wordt gebruik gemaakt van glazen objecten; kommen, karaffen, erlenmeyers en glazen.

Getroffen maatregelen ten behoeve van veiligheid: de omgang met het glas is uitvoerig getraind tijdens de zes weken repetitie voorafgaand aan de eerste voorstelling. In geval van het breken van een glas wordt er in de voorstelling een daarvoor speciaal ingestudeerde scene ingelast om dit op te ruimen, zodat de dansers niet met blote voeten in glasscherven zullen stappen.

### **SPECIALE EFFECTEN**

geen vuur, rook, explosieven, harde geluiden, confetti, laserprojectie, stroboscoop.

#### **Chemicaliën**

Twee scheikundige proefjes zijn onderdeel van de voorstelling:

1. Waterstofperoxide (12%) & afwasmiddel + (bakkers)gist in water wordt water, zuurstof, schuim en gist.

Getroffen maatregelen: de containers met de verschillende stofjes zijn gemerkt (sinds het repetitieproces steeds op dezelfde wijze) én de gebruikte waterstofperoxide wordt voor aanvang van de voorstelling klaargezet in een grote erlenmeyer – waardoor gevaar voor omstoten nihil is.

2. Soda oplossing in water (pH hoger dan 10,5) wordt gecombineerd met Thymolftaleïne.

Getroffen maatregelen: de containers met de verschillende stofjes zijn gemerkt (sinds het repetitieproces steeds op dezelfde wijze) en zowel de thymolftaleïne als de soda worden met lepel en pipet verplaatst en niet met blote handen aangeraakt.

#### **Water**

Gebruik van water op het podium; geen stromend water, alleen water dat in verschillende containers op het podium is gebracht voor aanvang van de voorstelling.

Getroffen maatregel tegen uitglijden: wanneer de ondergrond nat is geworden wordt daar niet meer gedanst of een speler droogt de vloer met een theedoek voordat daar weer gedanst wordt. Dit droogmaken van de vloer is onderdeel van de voorstelling. Op het einde blijven er wel natte plekken en schuim op de vloer liggen. Deze natte plekken worden als eerste actie bij de breek door de dansers gedroogd.