

ALGEMENE BEPALINGEN

CONTACT

Contactpersoon gezelschap:

Rowdy Pelgrim, rowdy@pelgrimmaakt.nl, 06 43809206

Geluidstechnicus (1e aanspreekpersoon op locatie):

Jaron van Dongen, jaron@audiopartners.nl, 06 45728074

Lichttechnicus:

Jurrien Grabijn, jurrien.grabijn@theateraandeparade.nl, 06 82361761

Acteurs: René Groothof, Anne-Chris Schulting, Bart de Rijk

Impresariaat: Frontaal Theaterbureau, 020 – 6929603

Indien er niet voldaan kan worden aan bepaalde onderdelen van de rider, graag zo snel mogelijk contact opnemen met productie.

IN HET KORT: WAT WIJ GRAAG ONTVANGEN / NODIG HEBBEN

- Adres laad & los & parkeren
- Twee technici van het theater
- Vier parkeerplekken
- PA systeem van het huis: rest audiosetup hebben wij zelf bij ons
- Licht van het huis: zie kopje Techniek licht
- Zwarte balletvloer & donkere afstopping
- Lunch & evt diner

INDICATIEVE TIJDEN

Aankomst travelparty (m.u.v. acteurs): 4 uur voor aanvang voorstelling

Opbouw: 3,5 uur inclusief licht en soundcheck

Afbouw: 2 uur

Aankomst acteurs: 2 uur voor aanvang voorstelling

Duur voorstelling: 1 uur

Lunch: Ja, graag voorzien vanuit theater

Diner: Voor crew, na afbouw voorstelling. (In overleg met theater)

Productie zal vooraf de definitieve tijden in overleg afstemmen.

PARKEERMOGELIJKHEID

Travelparty komt met 1 bakwagen & 3 personenauto's. Graag kosteloos parkeerplaatsen verzorgen voor bakwagen & 3 auto's bij het theater of in de dichtstbijzijnde parkeergelegenheid. Mochten er eventuele problemen zijn met parkeren, graag vooraf bespreken met productie.

TRAVELPARTY

De travelparty bestaat, tenzij anders aangegeven, uit zes (6) personen: 3x acteur, geluids-technicus, lichttechnicus, algemeen technicus.

TECHNICI LOCATIE

Wij verzoeken u erin te voorzien dat er minimaal twee (2) capabele technici aanwezig zijn voor het opbouwen, aansluiten en afbreken van de geluid & licht installatie en decor. Deze technici zullen tijdens soundcheck en show bereikbaar zijn voor het oplossen van eventuele problemen.

TECHNIEK AUDIO

Hieronder een beschrijving van de benodigde techniek. Mocht de techniek afwijken van hetgeen zoals hieronder omschreven, neem dan s.v.p. contact op met productie.

Wij zijn betreft audio volledig zelf voorzien m.u.v. het PA systeem. Dit houdt in dat wij zelf een digitale mixer, monitors, microfoons, statieven, en de infra structuur voor op het podium voorzien. Ons stageblok staat in de **eerste poot links vanuit de zaal**.

We leveren op dit punt de feeds aan voor het pa op xlr. (resp; links, rechts, sub, fill/cluster) Tevens hebben we op dit punt en op f.o.h. positie een 230v stroompunt nodig. Daarnaast graag een ethernet kabel (minimaal Cat6e) voorzien vanaf stageblok naar de f.o.h. mixer.

De volledige bediening van de f.o.h. en monitors geschiedt tijdens de soundcheck en het optreden door de technicus van Kan een dodo vliegen?

Wij hebben 6x wireless zender/ontvanger bij:

- 4x Sennheiser ew300 G4 band B
- 2x Sennheiser ew100 G3 band 1G8

Graag frequenties voorzien.

Wij hebben graag een regie in het midden van de zaal met een tafel van 2x1meter voor onze geluid- en lichttafel.

PA SYSTEEM

Een eersteklas professioneel geluidstelsysteem met voldoende kwaliteit en volume om de hele zaal egaal te bestrijken. Belangrijk aandachtspunt hierbij zijn front en/of infills i.v.m. spraakverstaanbaarheid van de voorste rijen. Er zal geen compressor en/of geluidsbe-grenzer op het systeem actief zijn. De geluidstechnicus bepaalt het volume.

TECHNIEK LICHT

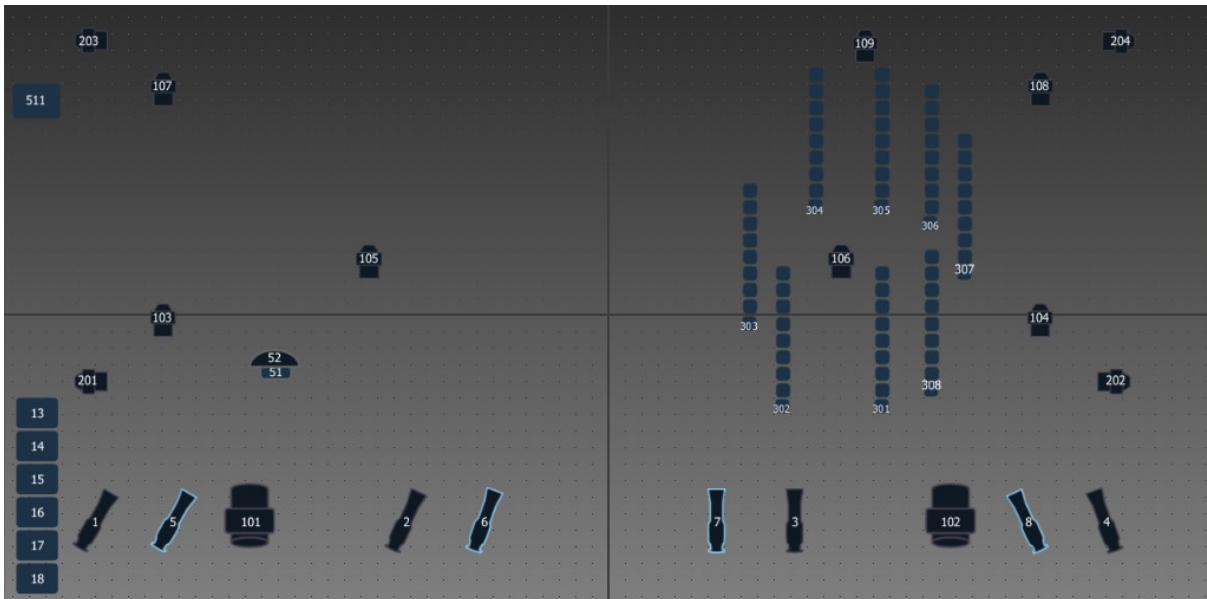
Wat hebben we nodig van het theater:

- 4x Frontspot L201
- 4x Frontspot L152
- 6x Dimmers op linksvoor
- 1x V.S. puntje linksvoor
- 1x DMX vanaf regie naar eigen spots
- 1x DMX naar huislicht
- 1x Hazer (links achter op vloer)

Wat nemen we zelf mee:

- 1x Gio@5 Lichttafel
- 1x Astera draadloos zender
- 8x Astera Light-tubes draadloos (in Kooi)
- 8x Robe 300's (in de kap en op vloer)
- 4x ADJ Focus-Flex (op truss-paaltjes op de vloer tussen de poten)
- 2x Robe DL4S (in zaalbrug)
- Schemerlampen (links voor rondom tafel)
- Lichtgevende telefoon (op tafel links voor)
- Bekabeling voor eigen spots en schemerlampen

LICHTPLAN



DECOR

Het decor bestaat uit een tafel (op een kleed) met prullaria linksvoor, een container links-achter, en een grote ijzeren ronde kooi op wielen op een eigen houten vloer rechts middenachter (er wordt niet geschroefd in de vloer). Het geheel stelt een oud archief voor, waar 2 stoffige mannetjes de boel beheeren. De kooi kan draaien, maar wordt door de acteurs zelf bediend.

De kooi bestaat uit losse panelen van 3,5 x 1 meter en zijn circa 25 kilo per stuk. De vloerdelen zijn multiplex platen van 2,4 x 1,2 meter.

Een platenkar, indien voorradig, zou heel handig zijn.



CHANGEMENT

In de laatste akte zit een changement die één van de huistechnici mag uitvoeren; graag geheel in het zwart gekleed (met capuchon) een glazen stolp changeren (nemen we van te voren door).

BALLETVLOER & AFSTOPPING

Graag zwarte balletvloer & donker standaard afstopping, opening mag op 10 meter.

KLEEDKAMER / HOSPITALITY

We vragen om twee (2) (afsluitbare) kleedkamers met een (grote) spiegel, stromend water, stopcontacten (230 V, 16 ampère), 1 handdoek, een strijkijzer & plank.

De kleedruimte zal niet gedeeld hoeven te worden met andere optredende acts tenzij anders afgesproken met productie. De kleedruimte is alleen bestemd voor gebruik van de cast en zijn crew.

LUNCH/DINER

Het zou fijn zijn als het theater zorg kan dragen voor:

- Lunch voor de gehele travelparty. In totaal zes (6) personen.
- Indien crew rond dinertijd aanwezig is op locatie, (vegetarisch) diner voor de crew. In totaal drie (3) personen. Dus na de afbouw van de voorstelling.

GASTENLIJST

Kan een dodo vliegen? gebruikt graag de mogelijkheid om maximaal vier (4) personen op de gastenlijst te plaatsen voor het gratis bijwonen van de voorstelling. De gastenlijst zal op de dag van show door productie overhandigd worden.

AUDIO- EN VIDEOAPPARATUUR PUBLIEK

Het is aan het publiek niet toegestaan om audio- en video- opnames te maken tenzij de anders afgesproken. Professionele digitale camera's zijn zonder toestemming niet toegestaan.

Bij vragen of onduidelijkheden omtrent de techniek van deze voorstelling kunt u contact opnemen met Jaron van Dongen, 06 45728074. Voor alle andere (productionele) zaken met Rowdy Pelgrim, 0643809206